



รายงานสถานการณ์ภัยแล้งและภัยพิบัติ ฉบับที่ 47

ประจำวันที่ 19 เมษายน 2560

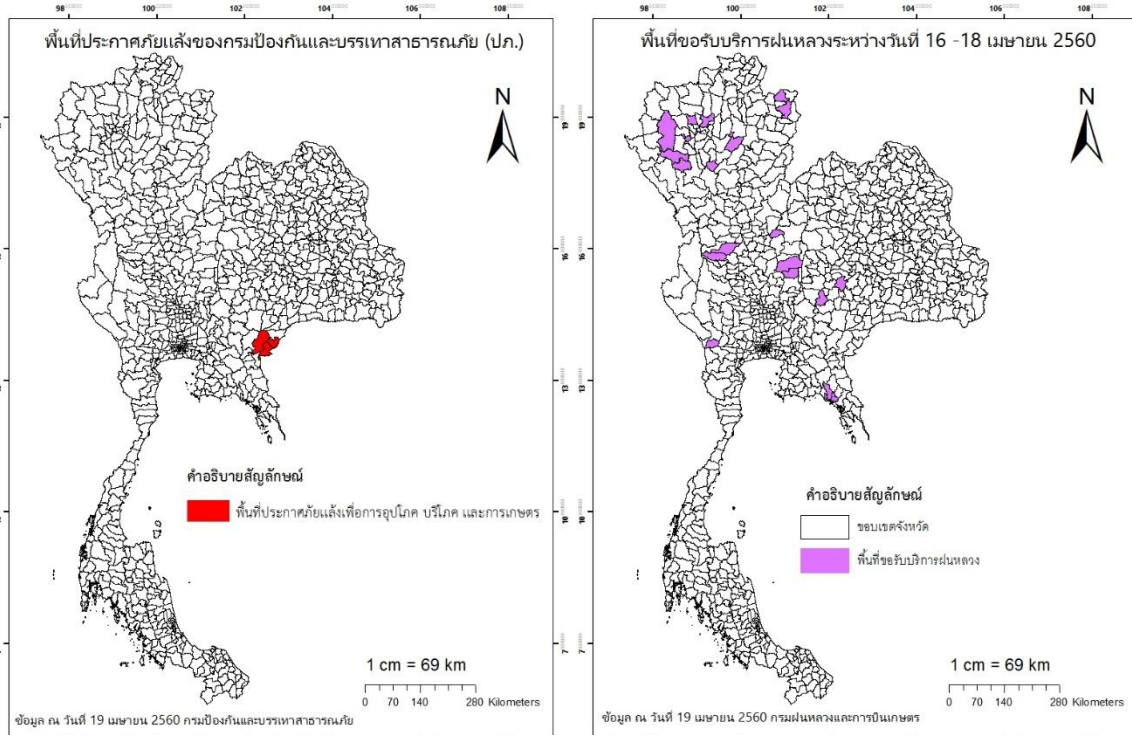
และผลการปฏิบัติการฝนหลวงประจำวันที่ 18 เมษายน 2560

กลุ่มวิชาการปฏิบัติการฝนหลวง กองปฏิบัติการฝนหลวงกรมฝนหลวงและการบินเกษตร

royalrainmaking_academic@hotmail.com

๑ การคาดหมายพื้นที่ประสบภัยแล้ง

จังหวัดที่ได้รับผลกระทบภัยแล้งตามรายงานของกรมป้องกันและบรรเทาสาธารณภัย (ปภ.) ณ วันที่ 18 เมษายน 2560 (เวลา 17.00 น.) มีทั้งสิ้น 1 จังหวัด 3 อำเภอ 13 ตำบล 85 หมู่บ้าน



ภาค	รายชื่อจังหวัด (อำเภอ) ที่ประกาศภัยแล้ง	จำนวนจังหวัด ที่ประกาศภัยแล้ง
เหนือ	-	-
กลาง	-	-
ตะวันออกเฉียงเหนือ	-	-
ตะวันออก	สระแก้ว (ตาพระยา, โคกสูง, วัฒนานคร)	1(3)
ใต้	-	-
	รวม จำนวนจังหวัด(อำเภอ) ที่ประกาศภัยแล้ง	1(3)

๑ พื้นที่ขอรับบริการฝนหลวง (วันที่ 16 - 18 เมษายน 2560)

ภาค	รายชื่อจังหวัด (อำเภอ) ที่มีผู้ขอรับบริการ	จำนวนผู้ขอรับบริการ (ราย)
เหนือ	น่าน(ทุ่งช้าง, ปัว), ลำปาง(สบปราบ, แม่เมาะ), เชียงใหม่(ดอยสะเก็ด, ดอยหล่อ, ดอยเต่า, สอด, แม่ริม, แม่แจ่ม), เพชรบูรณ์(วังโป่ง, วิเชียรบุรี, ศรีเทพ)	16
กลาง	กาญจนบุรี(ด่านมะขามเตี้ย), นครสวรรค์(แม่วงก์)	2
ตะวันออกเฉียงเหนือ	นครราชสีมา(สูงเนิน, โนนสูง)	2
ตะวันออก	จันทบุรี(ท่าใหม่, เมืองจันทบุรี)	2
ใต้	-	-
รวม	8 จังหวัด (19 อำเภอ)	22

๑ สถานการณ์ภาวะหมอกควันในพื้นที่ภาคเหนือ

ตารางค่า PM₁₀ในพื้นที่ภาคเหนือ (ณ เวลา 09.00 น.) 5 วันที่ผ่านมา มีค่าดังนี้

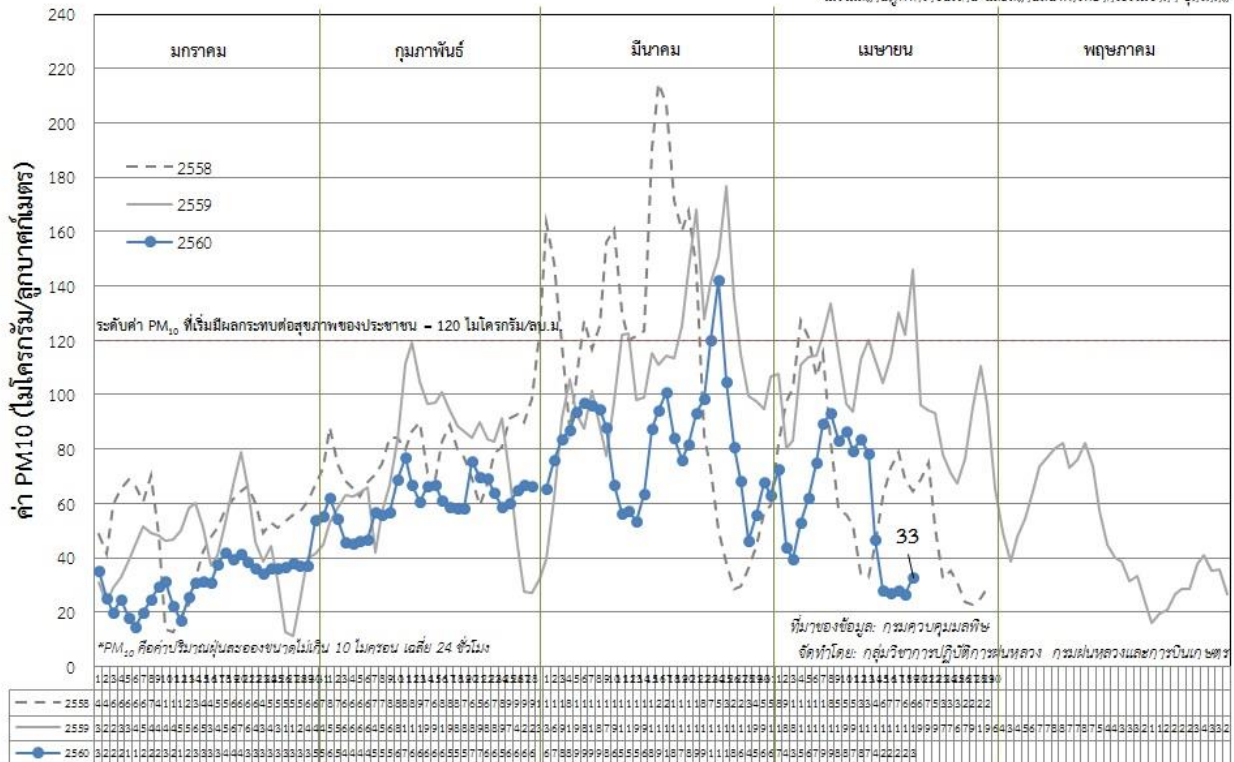
จังหวัด	ชื่อสถานี	ค่า PM ₁₀ ¹					คุณภาพอากาศ
		15 เม.ย.	16 เม.ย.	17 เม.ย.	18 เม.ย.	19 เม.ย.	
จ.เชียงราย	ต.เวียง อ.เมือง	19	20	15	22	34	คุณภาพดี
	ต.เวียงพางคำ อ.แม่สาย	32	32	20	27	33	คุณภาพดี
จ.เชียงใหม่	ต.ช้างเผือก อ.เมือง	34	31	30	30	46	ปานกลาง
	ต.ศรีภูมิ อ.เมือง	40	31	42	37	38	คุณภาพดี
	ต.สุเทพ อ.เมือง* (Mobile)	36	36	38	30	44	ปานกลาง
	ต.ช่างเคิ่ง อ.แม่แจ่ม (Mobile)	31	24	23	17	35	คุณภาพดี
จ.ลำปาง	ต.พระบาท อ.เมือง	29	23	31	19	27	คุณภาพดี
	ต.สบป่าตอ อ.แม่เมาะ	20	22	18	23	24	คุณภาพดี
	ต.บ้านดง อ.แม่เมาะ	34	43	43	42	44	ปานกลาง
	ต.แม่เมาะ อ.แม่เมาะ	24	23	30	21	24	คุณภาพดี
จ.ลำพูน	ต.ในเมือง อ.เมือง	22	17	28	19	25	คุณภาพดี
จ.แม่ฮ่องสอน	ต.จองคำ อ.เมือง	44	26	19	14	26	คุณภาพดี
จ.น่าน	ต.ในเวียง อ.เมือง	19	43	42	46	46	ปานกลาง
	ต.ห้วยโก๋น อ.เฉลิมพระเกียรติ	20	18	21	30	24	คุณภาพดี
จ.แพร่	ต.นาจักร อ.เมือง	20	25	31	33	31	คุณภาพดี
จ.พะเยา	ต.เวียง อ.เมือง	25	22	22	21	24	คุณภาพดี
จ.ตาก	ต.แม่ปะ อ.แม่สอด	27	23	28	18		ไม่มีข้อมูล

ที่มา: กรมควบคุมมลพิษ ,หมายเหตุ N/A : ไม่มีข้อมูล

๑ กราฟแสดงแนวโน้มค่า PM₁₀ในภาคเหนือ ตั้งแต่วันที่ 1 มกราคม - 19 เมษายน 2560

ค่า PM10 เฉลี่ย 17* สถานี ในภาคเหนือ ช่วง มกราคม - เมษายน ปี 2560 เทียบกับ ปี 2558, 2559

*ไม่รวมสถานีภูเก็ทิงควาชนิเวศน์ และสถานีสง.หริ่งยาวกรรมชาติฯ อุดรดิต์



¹PM₁₀ คือ ปริมาณฝุ่นละอองขนาดไม่เกิน 10 ไมครอน มาตรฐานค่าเฉลี่ย 24 ชั่วโมง ต้องไม่เกิน 120 ไมโครกรัมต่อลูกบาศก์เมตร

๑ สถานการณ์ปริมาณน้ำเก็บกักในอ่างเก็บน้ำที่สำคัญ

	ความจุของอ่างที่ รนก. ² (ล้าน ลบ.ม.)	ปริมาณน้ำในอ่างฯ (%)				ปริมาณน้ำไหลลงอ่างฯ (ล้าน m ³)	ปริมาณน้ำไหลลงอ่างฯ สะสม ³ (ล้าน m ³)	ระดับน้ำ
		15 เม.ย.	16 เม.ย.	17 เม.ย.	18 เม.ย.	18 เม.ย.		
ภาคเหนือ						3.60	557.09	
- ภูมิพล(ตาก)	13,462	44	44	44	46	1.38	115.93	ต่ำกว่า 50%
- สิริกิติ์(อุตรดิตถ์)	9,510	54	53	53	58	2.10	312.39	-
- แม่จัด(เชียงใหม่)	265	40	40	39	53	0.00	6.13	-
- แม่กวาง(เชียงใหม่)	263	16	16	16	28	0.00	16.40	ต่ำกว่า 30%
- กิวลม(ลำปาง)	106	64	65	65	52	0.12	58.59	-
- กิวคอง(ลำปาง)	170	59	58	57	85	0.00	14.56	-
- แควน้อย(พิษณุโลก)	939	37	37	37	50	0.00	33.09	-
ภาคตะวันออกเฉียงเหนือ						15.08	124.95	
- ห้วยหลวง(อุดรธานี)	135	45	45	45	53	0.12	1.10	-
- น้ำอูน(สกลนคร)	520	36	36	36	38	0.18	0.19	ต่ำกว่า 40%
- น้ำพุง(สกลนคร)	166	33	33	33	34	0.18	4.42	ต่ำกว่า 40%
- จุฬารัตน์(ชัยภูมิ)	164	49	49	49	49	0.00	5.77	ต่ำกว่า 50%
- อุบลรัตน์(ขอนแก่น)	2,431	49	49	48	56	6.49	78.86	-
- ลำปาว(กาฬสินธุ์)	1,980	28	28	28	34	7.99	18.53	ต่ำกว่า 40%
- ลำตะคอง(นครราชสีมา)	314	26	26	25	28	0.00	4.91	ต่ำกว่า 30%
- ลำพระเพลิง(นครราชสีมา)	110	46	46	46	42	0.00	3.22	ต่ำกว่า 50%
- มูลบย(นครราชสีมา)	141	42	42	42	43	0.06	2.57	ต่ำกว่า 50%
- ลำแซะ(นครราชสีมา)	275	32	32	32	35	0.00	3.93	ต่ำกว่า 40%
- ลำนางรอง(บุรีรัมย์)	121	46	46	46	47	0.04	1.45	ต่ำกว่า 50%
- ลำปลายมาศ(นครราชสีมา)	98	50	50	49	50	0.02	-	-
ภาคกลาง						6.30	455.91	
- ป่าสักฯ(ลพบุรี)	960	32	32	31	46	2.65	137.12	ต่ำกว่า 50%
- ทับเสลา(อุทัยธานี)	160	52	52	52	53	0.63	1.19	-
- กระเสียว(สุพรรณบุรี)	240	61	60	60	79	0.00	9.25	-
- ศรีนครินทร์(กาญจนบุรี)	17,745	72	72	72	74	2.47	207.45	-
- วชิราลงกรณ์(กาญจนบุรี)	8,860	50	50	50	55	0.55	100.90	-
ภาคตะวันออก						3.31	31.27	
- ชุนด่านฯ(นครนายก)	224	35	35	34	48	0.00	0.36	ต่ำกว่า 50%
- คลองสิียด(ฉะเชิงเทรา)	420	23	22	22	29	1.76	3.18	ต่ำกว่า 30%
- บางพระ(ชลบุรี)	117	62	62	62	66	0.83	7.44	-
- หนองปลาไหล(ระยอง)	164	60	60	60	58	0.24	14.27	-
- ประแสร์(ระยอง)	248	38	38	38	46	0.00	6.02	ต่ำกว่า 50%
- พระปรัง(สระแก้ว)	97	36	36	36	41	0.43	-	ต่ำกว่า 50%
- ดอกกราย(ระยอง)	71	68	68	68	65	0.04	-	-
- คลองพระพุทธ(จันทบุรี)	70	77	77	77	83	0.00	-	-
ภาคใต้						10.01	863.35	
- แก่งกระเจา(เพชรบุรี)	710	44	43	43	46	1.66	51.90	ต่ำกว่า 50%

²รณก. = ระดับน้ำเก็บกัก, ที่มา: กรมชลประทาน
ปริมาณน้ำไหลลงอ่างสะสมตั้งแต่วันที่ 1 มกราคม 2560 ถึงปัจจุบัน

	ความจุของอ่างที่ รนก. ² (ล้าน ลบ.ม.)	ปริมาณน้ำในอ่างฯ (%)				ปริมาณน้ำไหลลงอ่างฯ (ล้าน m ³)	ปริมาณน้ำไหลลงอ่างฯ สะสม ³ (ล้าน m ³)	ระดับน้ำ
		15 เม.ย.	16 เม.ย.	17 เม.ย.	18 เม.ย.	18 เม.ย.		
- ปราณบุรี(ประจวบคีรีขันธ์)	347	45	45	45	48	0.22	63.08	ต่ำกว่า 50%
- รัชชประภา(สุราษฎร์ธานี)	5,639	81	81	81	85	5.87	242.48	-
- บางยาง(ยะลา)	1,454	78	78	77	71	2.26	505.89	-

รนก. = ระดับน้ำเก็บกัก ที่มา: กรมชลประทาน

ปริมาณน้ำไหลลงอ่างสะสมตั้งแต่วันที่ 1 มกราคม 2560 ถึงปัจจุบัน

การพยากรณ์อากาศและสภาพอากาศประจำวัน

๑ ลักษณะอากาศทั่วไปและการพยากรณ์อากาศ ประจำวันที่ 19 เมษายน 2560 (เวลา 06.00 น.)

ลักษณะอากาศทั่วไป	
<p>พยากรณ์อากาศ 24 ชั่วโมงข้างหน้า ประเทศไทยตอนบนมีอากาศร้อนในตอนกลางวัน โดยยังคงมีฝนฟ้าคะนองบางแห่ง สำหรับภาคใต้ฝั่งตะวันตกมีฝนเพิ่มขึ้น คลื่นกระแสลมตะวันตกจากประเทศเมียนมาได้เคลื่อนเข้าปกคลุมภาคเหนือและภาคตะวันออกเฉียงเหนือ ลักษณะเช่นนี้ทำให้บริเวณดังกล่าวยังคงมีฝนฟ้าคะนองบางแห่ง และลมตะวันตกเฉียงใต้พัดปกคลุมทะเลอันดามันและภาคใต้ ทำให้ภาคใต้มีฝนตกบางแห่ง</p>	
การพยากรณ์อากาศรายภาค	
ภาคเหนือ	อากาศร้อนในตอนกลางวัน กับมีฝนฟ้าคะนอง ร้อยละ 10 ของพื้นที่ ส่วนมากบริเวณจังหวัดพิษณุโลก กำแพงเพชร พิจิตร และตาก อุณหภูมิต่ำสุด 22-25 องศาเซลเซียส อุณหภูมิสูงสุด 33-36 องศาเซลเซียส ลมตะวันตกเฉียงใต้ ความเร็ว 10-25 กม./ชม.
ภาคกลาง	อากาศร้อนในตอนกลางวัน โดยมีฝนฟ้าคะนอง ร้อยละ 20 ของพื้นที่ ส่วนมากบริเวณจังหวัดกาญจนบุรี ราชบุรี ลพบุรี และสระบุรี อุณหภูมิต่ำสุด 24-27 องศาเซลเซียส อุณหภูมิสูงสุด 34-36 องศาเซลเซียส ลมตะวันออกเฉียงใต้ ความเร็ว 10-30 กม./ชม.
ภาค ต.อ.เฉียงเหนือ	อากาศร้อนในตอนกลางวัน โดยมีฝนฟ้าคะนอง ร้อยละ 20 ของพื้นที่ ส่วนมากบริเวณจังหวัดเลย อุดรธานี หนองคาย หนองบัวลำภู ชัยภูมิ และนครราชสีมา อุณหภูมิต่ำสุด 25-27 องศาเซลเซียส อุณหภูมิสูงสุด 36-38 องศาเซลเซียส ลมตะวันออกเฉียงใต้ ความเร็ว 10-30 กม./ชม.
ภาคตะวันออก	อากาศร้อนในตอนกลางวัน โดยมีฝนฟ้าคะนอง ร้อยละ 20 ของพื้นที่ ส่วนมากบริเวณจังหวัดชลบุรี ระยอง จันทบุรี และตราด อุณหภูมิต่ำสุด 23-27 องศาเซลเซียส อุณหภูมิสูงสุด 33-36 องศาเซลเซียส ลมตะวันออกเฉียงใต้ ความเร็ว 15-30 กม./ชม. ทะเลมีคลื่นสูงประมาณ 1 เมตร
ภาคใต้ฝั่งตะวันออก	มีเมฆเป็นส่วนมาก กับมีฝนฟ้าคะนอง ร้อยละ 20 ของพื้นที่ ส่วนมากบริเวณจังหวัดเพชรบุรี ประจวบคีรีขันธ์ ชุมพร สุราษฎร์ธานี และนครศรีธรรมราช อุณหภูมิต่ำสุด 24-27 องศาเซลเซียส อุณหภูมิสูงสุด 32-35 องศาเซลเซียส ลมตะวันออกเฉียงใต้ ความเร็ว 15-30 กม/ชม. ทะเลมีคลื่นสูงประมาณ 1 เมตร
ภาคใต้ฝั่งตะวันตก	มีเมฆเป็นส่วนมาก กับมีฝนฟ้าคะนอง ร้อยละ 30 ของพื้นที่ ส่วนมากบริเวณจังหวัดระนอง พังงา ภูเก็ต และกระบี่ อุณหภูมิต่ำสุด 21-26 องศาเซลเซียส อุณหภูมิสูงสุด 32-35 องศาเซลเซียส ลมตะวันตกเฉียงใต้ ความเร็ว 15-35 กม/ชม. ทะเลมีคลื่นสูง 1-2 เมตร บริเวณที่มีฝนฟ้าคะนองคลื่นสูงประมาณ 2 เมตร

ที่มา: กรมอุตุนิยมวิทยา

๑ ข้อมูลความชื้นจากการตรวจอากาศชั้นบน (Sounding) ระยะความสูง 5,000 - 10,000 ฟุต

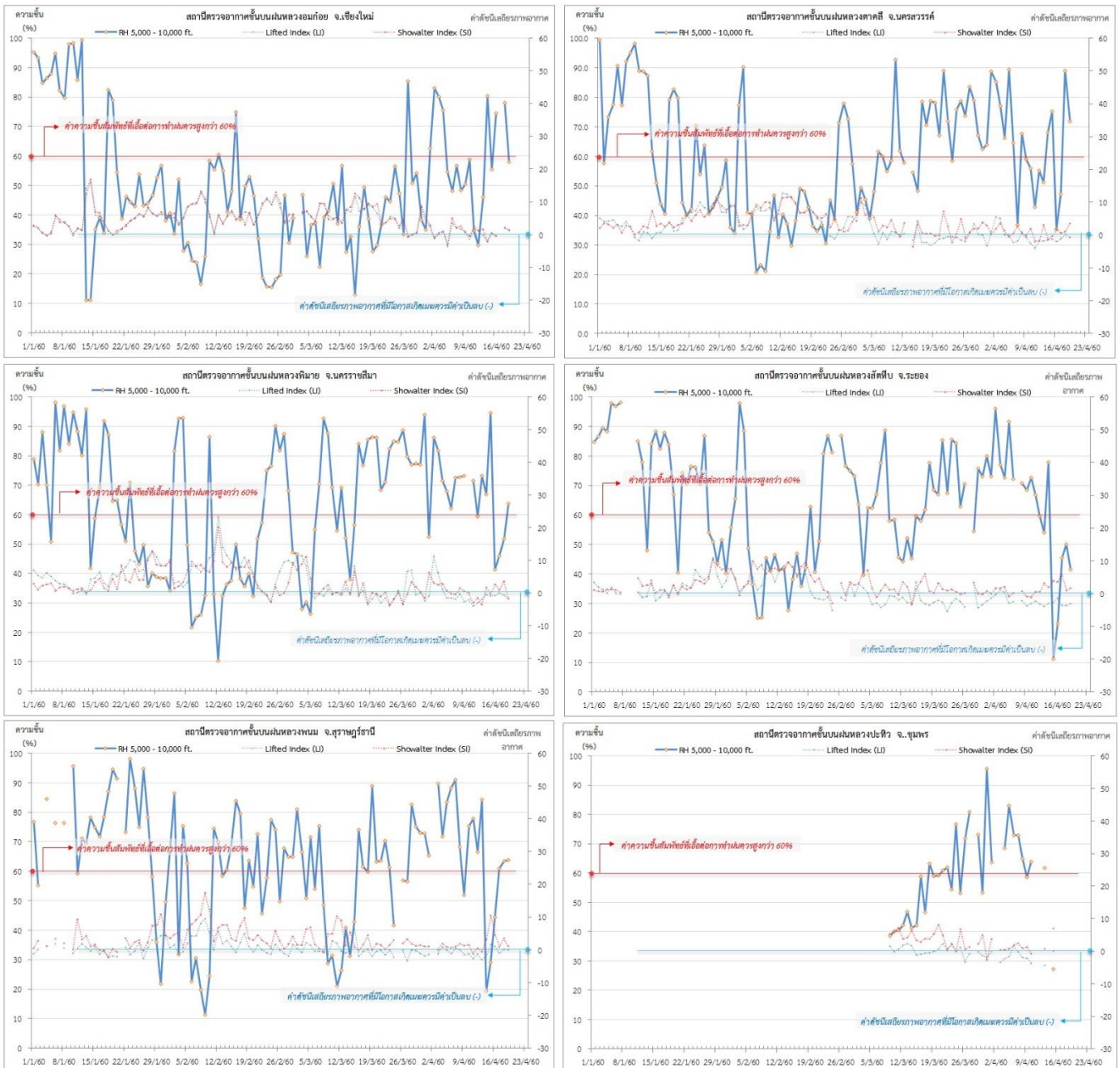
ภาค	สถานีตรวจอากาศ	ความชื้นสัมพัทธ์ (%)					เสถียรภาพอากาศ
		15 เม.ย.	16 เม.ย.	17 เม.ย.	18 เม.ย.	19 เม.ย.	
ภาคเหนือ	สถานีเรดาร์ฝนหลวงมก๋อย	55.4	74.5	-	78.1	57.9	เสถียรภาพ
ภาคกลาง	สถานีเรดาร์ฝนหลวงตาดลี	75.1	35.3	47.2	88.9	71.9	เสถียรภาพ
ภาคตะวันออกเฉียงเหนือ	สถานีเรดาร์ฝนหลวงพิมาย	94.6	41.4	46.0	51.8	63.7	ไม่เสถียรภาพ
ภาคตะวันออก	สถานีเรดาร์ฝนหลวงสัทธิ์	11.1	23.0	45.5	50.1	41.5	เสถียรภาพ
ภาคใต้	สถานีเรดาร์ฝนหลวงพนม	29.0	44.3	60.9	63.4	63.8	เสถียรภาพ
	สถานีตรวจอากาศเคลื่อนที่ประทีว	27.2	-	-	-	-	ไม่มีข้อมูล

หมายเหตุ : สภาพอากาศมีเสถียรภาพ(Stable) หมายถึงสภาพอากาศที่มีโอกาสน้อยหรือไม่มีโอกาสในการเกิดเมฆในแนวตั้งเพื่อพัฒนาตัวกลายเป็นกลุ่มฝน

สภาพอากาศไม่เสถียรภาพ(Unstable) หมายถึงสภาพอากาศที่มีโอกาสเกิดเมฆในแนวตั้งและพัฒนาตัวเป็นกลุ่มฝนได้

๑ กราฟแสดงแนวโน้มความชื้นอากาศชั้นบนและดัชนีเสถียรภาพอากาศ (ระหว่างวันที่ 1 มกราคม – 19 เมษายน 2560)

กราฟแสดงผลตรวจอากาศชั้นบน (ระยะ 5,000 - 10,000 ฟุต) ตั้งแต่วันที่ 1 มกราคม 2560 - ปัจจุบัน



หมายเหตุ

- ระยะความสูง 5,000-10,000 ฟุต เป็นระดับเพดานบินในการปฏิบัติการฝนหลวง (ระดับฐานเมฆ)
- ความชื้นสัมพัทธ์ที่เอื้อต่อการปฏิบัติการฝนหลวงควรมีค่าสูงกว่าร้อยละ 60 ขึ้นไป
- ดัชนีเสถียรภาพชั้นอากาศที่มีโอกาสเกิดเมฆทวีตดับเป็นลบ (-)
- LI: Lifted Index คือค่าดัชนีเสถียรภาพชั้นอากาศระดับต่ำ
- SI: Showalter Index คือค่าดัชนีเสถียรภาพชั้นอากาศระดับกลาง

การปฏิบัติการฝนหลวงประจำวัน

๑ สรุปผลปฏิบัติการฝนหลวงประจำวัน ที่ 18 เมษายน 2560

ภาค/หน่วยฯ	หน่วยปฏิบัติการฯ (หน่วย)	เครื่องบิน ผล./ทอ. (ลำ)	จำนวนเที่ยวบิน (เที่ยว)	จำนวนชั่วโมงบิน (ชั่วโมง)	ปริมาณสารฝนหลวง (ตัน/นัด(ทำฝน)/นัด(ยับยั้งลูกเห็บ))	จังหวัดที่มีการรายงานฝนตก (จำนวนจังหวัด/อ่างเก็บน้ำเป้าหมาย)
เหนือ	2	5/-	5	8:55	4.00/-/-	1/-
- เชียงใหม่	1	2/-	2	3:35	2.0/-/-	มีฝนตกเล็กน้อย บริเวณพื้นที่ จ.ลำปาง(แม่เมาะ) จ.แพร่(สอง)
- พิษณุโลก	1	3/-	3	5:20	2.0/-/-	ไม่มีฝนตก
กลาง	2	5/-	7	7:30	6.10	4/1
- กาญจนบุรี	1	2/-	4	5:30	4.0	มีฝนตกเล็กน้อยถึงปานกลาง บริเวณพื้นที่ จ.กาญจนบุรี(เลาขวัญ ห้วยกระเจา) จ.สุพรรณบุรี(ดอนเจดีย์ อุทอง หนองหญ้าไซ ด่านช้าง) และพื้นที่ลุ่มน้ำท่าจีน
- ลพบุรี	1	3/-	3	2:00	2.1	มีฝนตกเล็กน้อย บริเวณพื้นที่ จ.นครสวรรค์ (ตากลิ ตากฟ้า พยุหะคีรี โปศาลี ท่าตะโก) จ.เพชรบูรณ์(วิเชียรบุรี บึงสามพัน)
ตะวันออกเฉียงเหนือ	2	2/3	4	5:30	4.40	3/-
- นครราชสีมา	1	-/3	2	2:20	2.4	มีฝนตกเล็กน้อยถึงปานกลาง บริเวณพื้นที่ จ.นครราชสีมา(สูงเนิน ปักธงชัย ขามทะเลสอ โนนไทย โนนสูง โชคชัย เมืองนครราชสีมา)
- อุตรธานี	1	2/-	2	3:10	2.0	มีฝนตกเล็กน้อยถึงปานกลาง บริเวณพื้นที่ จ.ขอนแก่น(เขาสวนกวาง) จ.อุตรธานี(โนนสะอาด หนองแสง กุ่มภวนปี ประจักษ์ศิลปาคม)
ตะวันออก	1	3/-	6	7:45	4.20	3/5
- จันทบุรี	1	3/-	6	7:45	4.2	มีฝนตกเล็กน้อยถึงปานกลาง บริเวณพื้นที่ จ.ฉะเชิงเทรา(ท่าตะเกียบ) จ.ระยอง(ปลวกแดง วังจันทร์ เขาชะเมา แกลง) จ.ชลบุรี(หนองใหญ่) และพื้นที่ลุ่มรับน้ำอ่างเก็บน้ำคลองสี่ยัด อ่างเก็บน้ำดอกกราย อ่างเก็บน้ำหนองปลาไหล อ่างเก็บน้ำคลองใหญ่ อ่างเก็บน้ำประแสร์
ใต้	2	4/-	4	5:20	4.20	2/2
- หัวหิน	1	3/-	4	5:20	4.2	มีฝนตกเล็กน้อยถึงปานกลาง บริเวณพื้นที่ การเกษตร จ.เพชรบุรี(แก่งกระจาน ท่ายาง หนองหญ้าปล้อง ชะอำ) จ.ราชบุรี(ปากท่อ) และพื้นที่ลุ่มรับน้ำเขื่อนแก่งกระจาน เขื่อนปราณบุรี
- หาดใหญ่	1	1/-	0	0:00	0.00	ไม่ปฏิบัติการฝนหลวง เนื่องจาก สภาพท้องฟ้า ปิดมีฝนตกบริเวณสนามบิน
รวม	9	19/3	26	35:00	22.90	13/8

๑ สรุปผลรวมปฏิบัติการตั้งแต่เริ่มตั้งหน่วยปฏิบัติการฝนหลวง (3 มีนาคม - 18 เมษายน 2560)

ตั้งแต่เริ่มตั้งหน่วยปฏิบัติการฝนหลวง เมื่อวันที่ 3 มีนาคม - 18 เมษายน 2560 มีการขึ้นปฏิบัติการฝนหลวง จำนวน 44 วัน มีวันฝนตก จากการปฏิบัติการฝนหลวงคิดเป็นร้อยละ 96.7 ขึ้นปฏิบัติงานจำนวน 729 เที่ยวบิน (1,071:55 ชั่วโมงบิน) ปริมาณการใช้สารฝนหลวง 617.60 ตัน พลุซิลเวอร์ไอโอไดด์สำหรับภารกิจปฏิบัติการฝนหลวง จำนวน 241 นัด และภารกิจปฏิบัติการยับยั้งความรุนแรงพายุลูกเห็บ จำนวน 730 นัด จังหวัดที่มีรายงานฝนตกรวม 51 จังหวัด และทำให้มีปริมาณน้ำไหลเข้าอ่างสะสมรวม 141.81 ล้าน ลบ.ม.

ภาค - ศูนย์/หน่วยปฏิบัติการฯ	ขึ้นบิน (วัน)	ฝนตก (วัน)	จำนวน เที่ยวบิน (เที่ยว)	จำนวน ชั่วโมงบิน (ชั่วโมง)	ปริมาณ สารฝนหลวง (ตัน/นัด(ทำฝน)/นัด (ยับยั้งลูกเห็บ))	จังหวัดที่มีรายงานฝนตก (ทั้งการสังเกตด้วยสายตา/การ ตรวจวัดด้วยเรดาร์ และ เครื่องวัดน้ำฝนอัตโนมัติ)	ปริมาตร น้ำไหลลง อ่างเก็บน้ำสะสม (ล้าน ลบ.ม.)
เหนือ	25	23	124	215:25	114/241/730	11 จังหวัด	19.34
- เชียงใหม่ (เปิดหน่วยฯ 3 มี.ค. 60 เป็นต้นไป)	18	15	57	95:05	58.0/-/197	บริเวณที่มีฝนตก ได้แก่ จ.เชียงใหม่ จ.แพร่ จ.น่าน จ.ลำปาง จ.ลำพูน จ.สุโขทัย (6 จังหวัด)	ภูมิพล 0.78 สิริกิติ์ 15.72 แม่กวาง 0.19 ก๊วยลุม 1.82
- พิษณุโลก (เปิดหน่วยฯ 3 มี.ค. 60 เป็นต้นไป)	22	19	67	120:20	56.0/241/533	บริเวณที่มีฝนตก ได้แก่ จ.กำแพงเพชร จ. เชียงใหม่ จ.ตาก จ.พิจิตร จ.น่าน จ.พิษณุโลก จ.เพชรบูรณ์ จ.แพร่ จ.ลำพูน จ.สุโขทัย จ.หนองบัวลำภู จ.ลำปาง จ.นครสวรรค์ จ.ชัยภูมิ จ.เลย (15 จังหวัด)	แควน้อย 0.83
กลาง	35	35	202	270:10	163.00	12 จังหวัด	50.81
- นครสวรรค์ (ปิดหน่วยฯ 1 เม.ย. 60 เป็นต้นไป)	13	13	33	50:25	33.0	บริเวณที่มีฝนตก ได้แก่ จ.ชัยนาท จ.นครสวรรค์ จ.ลพบุรี จ.สิงห์บุรี จ.เพชรบูรณ์ (ตอนล่าง) จ.พิจิตร จ.อุทัยธานี จ.กาญจนบุรี (8 จังหวัด)	ป่าสักฯ 23.81 ศรีนครินทร์ 19.13 วชิราลงกรณ์ 7.87
- กาญจนบุรี (เปิดหน่วยฯ 1 เม.ย. 60 เป็นต้นไป)	13	13	41	59:10	41.0	บริเวณที่มีฝนตก ได้แก่ จ.กาญจนบุรี จ.นครปฐม จ.พระนครศรีอยุธยา จ.สุพรรณบุรี จ.อ่างทอง จ.อุทัยธานี จ.ตาก (7 จังหวัด)	
- ลพบุรี (เปิดหน่วยฯ 3 มี.ค. 60 เป็นต้นไป)	28	28	128	160:35	89.0	บริเวณที่มีฝนตก ได้แก่ จ.ชัยนาท จ.นครสวรรค์ จ.พระนครศรีอยุธยา จ.ลพบุรี จ.สระบุรี จ.สิงห์บุรี จ.อุทัยธานี จ.เพชรบูรณ์ (ตอนล่าง) จ.นครราชสีมา (9 จังหวัด)	
ตะวันออกเฉียงเหนือ	35	35	115	168:25	118.10	15 จังหวัด	1.81
- นครราชสีมา (เปิดหน่วยฯ 1 เม.ย. 60 เป็นต้นไป)	12	12	25	29:05	29.2	บริเวณที่มีฝนตก ได้แก่ จ.นครราชสีมา จ.บุรีรัมย์ (2 จังหวัด)	ลำตะคอง 0.53 ลำพระเพลิง 0.79 มูลบน 0.25
- อุดรธานี (เปิดหน่วยฯ 15 มี.ค. 60 เป็นต้นไป)	17	16	43	60:35	41.9	บริเวณที่มีฝนตก ได้แก่ จ.กาฬสินธุ์ จ.ขอนแก่น จ.ชัยภูมิ จ.เลย จ.สกลนคร จ.หนองคาย จ.หนองบัวลำภู จ.อุดรธานี (8 จังหวัด)	ลำแซะ 0.09 ลำนางรอง 0.02 ลำปลายมาศ 0.129

ภาค - ศูนย์/หน่วยปฏิบัติการฯ	ขึ้นบิน (วัน)	ฝนตก (วัน)	จำนวน เที่ยวบิน (เที่ยว)	จำนวน ชั่วโมงบิน (ชั่วโมง)	ปริมาณ สารฝนหลวง (ตัน/นัด(ทำฝน)/นัด (ยบยั้งลูกเห็บ))	จังหวัดที่มีรายงานฝนตก (ทั้งการสังเกตด้วยสายตา/การ ตรวจวัดด้วยเรดาร์ และ เครื่องวัดน้ำฝนอัตโนมัติ)	ปริมาณ น้ำไหลลง อ่างเก็บน้ำสะสม (ล้าน ลบ.ม.)
- บุรีรัมย์ (เปิดหน่วยฯ 1 เม.ย. 60 เป็นต้นไป)	19	19	47	78:45	47.0	บริเวณที่มีฝนตก ได้แก่ จ.นครราชสีมา จ.บุรีรัมย์ จ.มหาสารคาม จ.ยโสธร จ.ร้อยเอ็ด จ.ศรีสะเกษ จ.สุรินทร์ (7 จังหวัด)	
ตะวันออก	30	30	142	203:00	100.20	7 จังหวัด	3.21
- จันทบุรี (เปิดหน่วยฯ 3 มี.ค. 60 เป็นต้นไป)	30	30	142	203:00	100.2	บริเวณที่มีฝนตก ได้แก่ จ.จันทบุรี จ.ฉะเชิงเทรา จ.ชลบุรี จ.ปราจีนบุรี จ.ระยอง จ.สระแก้ว จ.ตราด (7 จังหวัด)	คลองสิียด 0.50 หนองปลาไหล 1.29 ประแสร์ 1.14 ดอกกราย 0.277
ใต้	34	34	146	214:55	122.30	6 จังหวัด	66.64
- หัวหิน (เปิดหน่วยฯ 3 มี.ค. 60 เป็นต้นไป)	30	30	130	182:15	90.3	บริเวณที่มีฝนตก ได้แก่ จ.ประจวบคีรีขันธ์ จ.เพชรบุรี จ.ราชบุรี (3 จังหวัด)	แก่งกระจาน 14.89 ปราณบุรี 0.98 บางกลาง 50.77
- สงขลา (เปิดหน่วยฯ 3 มี.ค. 60 เป็นต้นไป)	16	16	16	32:40	32.00	บริเวณที่มีฝนตก ได้แก่ จ.พัทลุง จ.ยะลา จ.นราธิวาส (3 จังหวัด)	

กลุ่มวิชาการปฏิบัติการฝนหลวง กองปฏิบัติการฝนหลวง กรมฝนหลวงและการบินเกษตร